



**БИЛТЕН РАНЕ НАЈАВЕ КЛИМАТСКИХ ЕКСТРЕМНИХ ПОЈАВА И
АНОМАЛИЈА ЗА ПЕРИОД ОД 5.12.2016 ДО 28.2.2017. ГОДИНЕ**

Иницијални/Ажурирани/Финални билтен, број: 48/16

Датум издавања: **05.12.2016.**

Важи до: **18.12.2016.**

Датум ажурирања билтена: **9.12.2016.**

НЕМА УПОЗОРЕЊА.

0 Ниска опасност	1 Потенцијална опасност	2 Опасна појава	3 Веома опасна појава
----------------------------	--------------------------------------	---------------------------	------------------------------------

Мониторинг (25.11 –1.12.2016.)

У Србији је одступање средње недељне температуре ваздуха, од нормале 1981–2010, било у интервалу од -2.0°C у Врању до 0.3°C у Пожеги, Ваљево и на Палићу. Највиша максимална дневна температура ваздуха од 17.2°C измерена је 27. новембра у Крагујевцу, а најнижа минимална дневна температура ваздуха од -12.7°C , забележена је 30. новембра на Копаонику. Падавине су забележене у већем делу Србије током другог дела недеље. Највећа дневна количина падавина од 10.2 mm забележена је у Зајечару 30. новембра, а највећа недељна количина падавина регистрована је у Димитровграду и износила је 15.0 mm. У већем делу земље је крајем овог периода забележен снежни покривач. Максимална висина снега од 19 cm је 30. новембра измерена на Копаонику, док је истог дана у нижим крајевима, на подручју Зајечара износила 10cm.

Према стандардизованом падавинском индексу SPI-1¹, у јужним крајевима Србије преовлађују умерено до екстремно влажни услови, док су у осталим крајевима земље нормални услови влажности. Према стандардизованом падавинском индексу SPI-2², на већем делу територије Србије преовлађују умерено до јако влажни услови, у јужним и југоисточним крајевима Србије и екстремно влажни услови, док су у северозападним и западним крајевима земље нормални услови влажности.

¹ Услови влажности у Србији, процењени на основу Стандардизованог падавинског индекса (SPI-1) одређеног за временски период од 30 дана (02.11 – 01.12.2016. године)

² Услови влажности у Србији, процењени на основу Стандардизованог падавинског индекса (SPI-2) одређеног за временски период од 60 дана (03.10 – 01.12.2016. године)

Изгледи времена

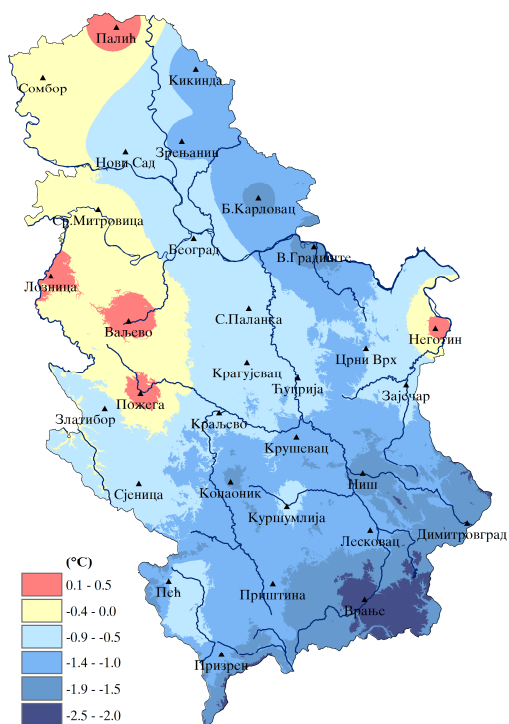
Србија	Прва недеља од 5 до 11.12.2016.	Друга недеља од 12 до 18.12.2016.	Месец од 5.12 до 1.1.2017.	Сезона ДЕЦ/ЈАН/ФЕБ
Средња температура ваздуха	Средња недељна температура ваздуха испод граница просечних вредности са одступањем до -3°C на североистоку земље. Вероватноћа до 90 % да ће вредности бити у доњем терцилу.	Средња недељна температура ваздуха изнад просека са одступањем до $+1^{\circ}\text{C}$ и малом вероватноћом за овај догађај.	Средња месечна температура ваздуха у већем делу земље у границама просечних вредности, а на југоистоку Србије испод просека са одступањем до -2°C и вероватноћом око 60% да ће вредности бити у доњем терцилу.	Средња сезонска температура ваздуха изнад вишегодишњег просека.
Количина падавина	Дефицит недељне количине падавина са вероватноћом до 90% да ће вредности бити у доњем терцилу.	Недељне количине падавина у границама просечних вредности.	Месечне количине падавина у границама просечних вредности.	Дефицит сезонске количине падавина у југозападном делу земље.
Стандардизовани падавински индекс - SPI	Према прогнозираним вредностима SPI-1 ³ у деловима северозападне, западне и централне Србије преовладаваће умерена до екстремна суша, у деловима јужне Србије умерена суша, док ће у осталим крајевима земље бити нормални услови влажности.	-	Према прогнозираним вредностима SPI-2 ⁴ у јужним крајевима Србије преовладаваће умерено до јако влажни услови, док ће у осталим крајевима земље бити нормални услови влажности.	-

³ Прогноза Стандардизованог падавинског индекса одређеног за временски период од 30 дана (SPI-1) на основу осматраних и прогнозираних седмодневних падавина (12.11 – 11.12.2016. године) Европског центра за средњорочну прогнозу времена и РХМЗС.

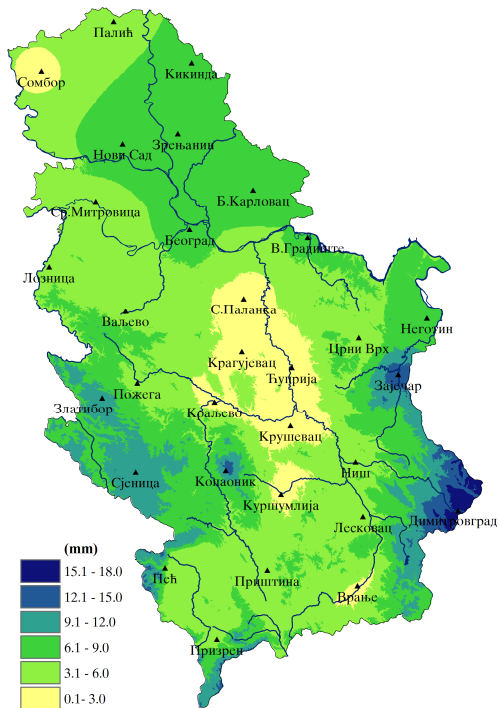
⁴ Прогноза Стандардизованог падавинског индекса одређеног за временски период од 60 дана (SPI-2) на основу осматраних и прогнозираних месечних падавина (03.11.2016 – 01.01.2017. године) Европског центра за средњорочну прогнозу времена и РХМЗС.

Балкан	Прва недеља од 5 до 11.12.2016.	Друга недеља од 12 до 18.12.2016.	Месец од 5.12 до 1.1.2017.	Сезона ДЕЦ/ЈАН/ФЕБ
Средња температура ваздуха	У области средњег Јадрана средња недељна температура ваздуха изнад просечних вредности са одступањем до +2°C и вероватноћом око 60% да ће вредности бити у горњем терцилу. Средња недељна температура ваздуха испод просечних вредности са одступањем од -2°C до -4°C. Вероватноћа до 90% да ће вредности бити у доњем терцилу.	Средња недељна температура ваздуха изнад просека са одступањем до +2°C на западу Балкана и вероватноћом око 60% у Хрватској да ће вредности бити у горњем терцилу.	Средња месечна температура ваздуха испод просечних вредности у делу источног и јужног Балкана, са одступањем до -2°C и вероватноћом до 70% да ће вредности бити у доњем терцилу.	Средња сезонска температура ваздуха изнад вишегодишњег просека у већем делу Балкана.
Количина падавина	Дефицит недељне количине падавина у већем делу Балкана. Вероватноћа до 90% да ће вредности бити у доњем терцилу.	Недељне количине падавина у већем делу Балкана у границама просечних вредности.	Дефицит месечне количине падавина на југоистоку и западу Балкана са малом вероватноћом.	Дефицит сезонске количине падавина у већем делу западног и јужног Балкана. Суфицит у области Карпатских планина, у делу Грчке и западне Македоније и дуж Јадрана и Егеја.

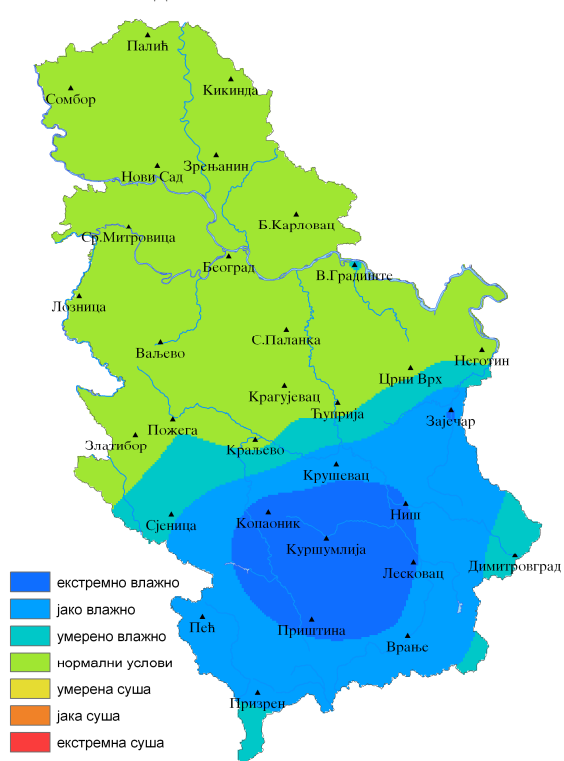
Додатак



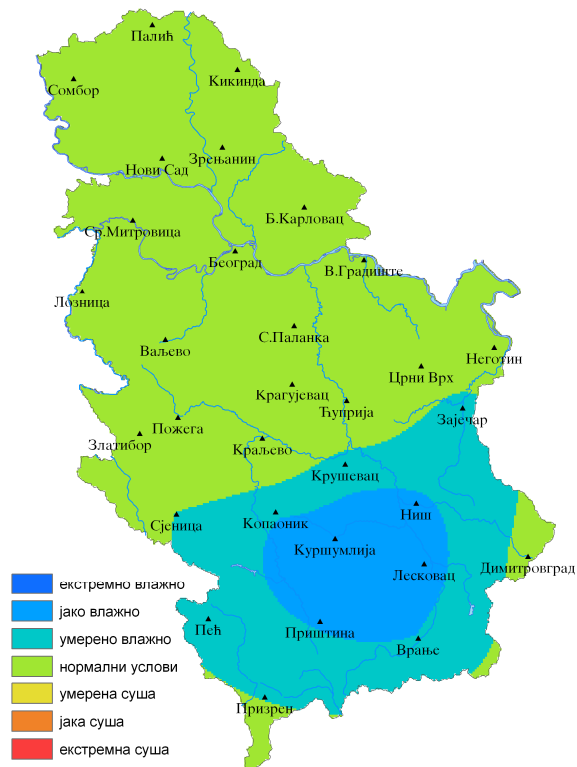
Слика 1. Одступање средње температуре ваздуха од нормале 1981–2010. године за период од 25.11 – 1.12.2016. године



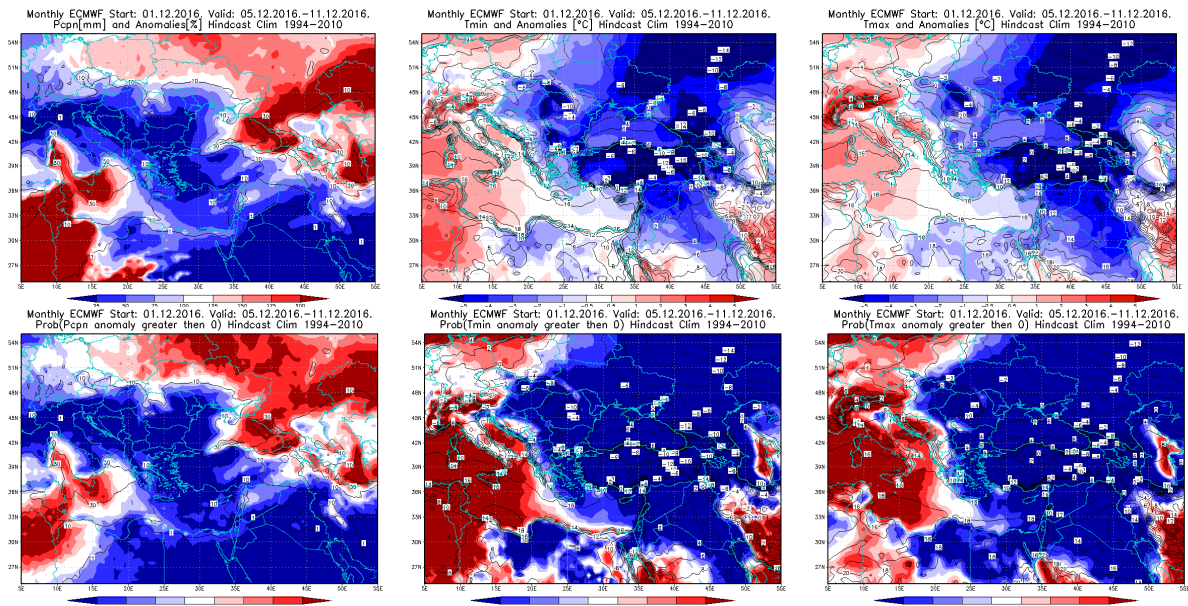
Слика 2. Количина падавина за период од 25.11 – 1.12.2016. године



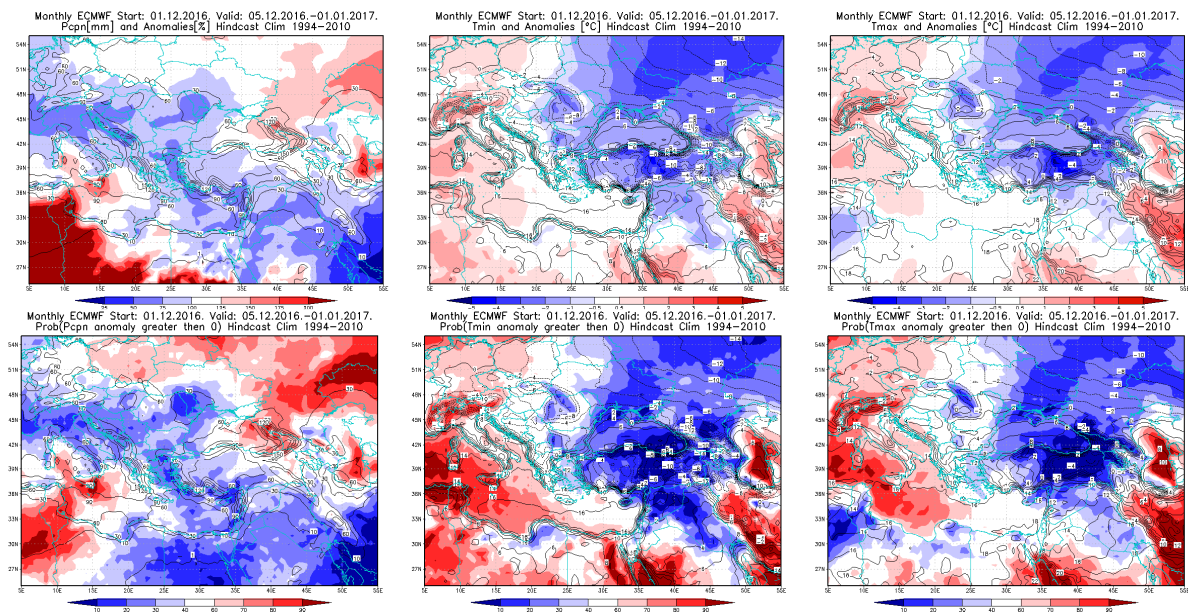
Слика 3. Услови влажности у Србији, процењени на основу Стандардизованог падавинског индекса (SPI-1) одређеног за временски период од 30 дана (12.11 – 11.12.2016. године)



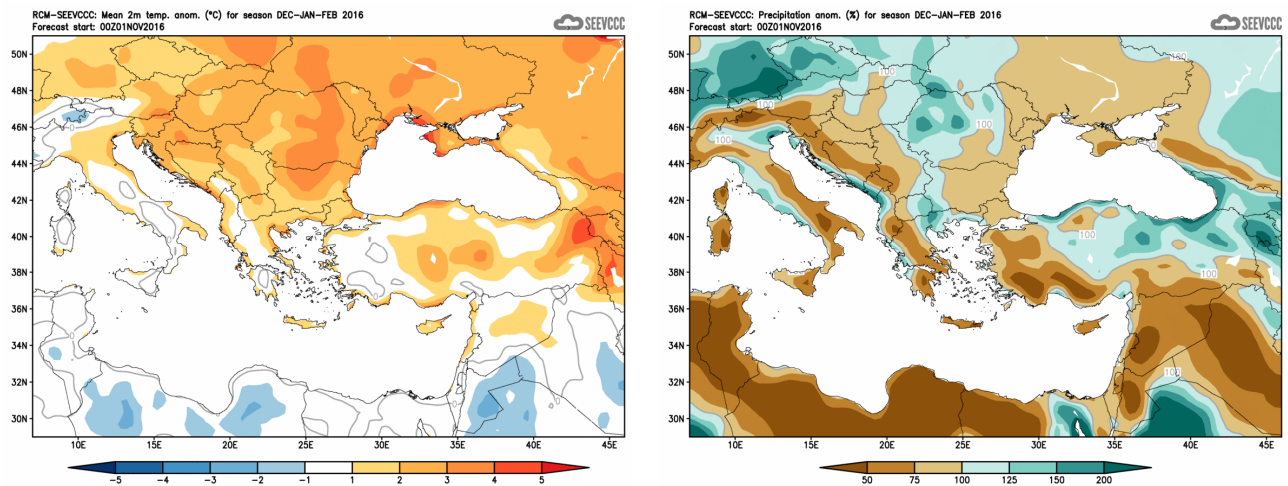
Слика 4. Прогноза Стандардизованог падавинског индекса одређеног за временски период од 60 дана (SPI-2) рађена на основу осматраних и прогнозираних месечних падавина (03.11.2016 – 01.01.2017. године) ECMWF и PXM3



Слика 3. Прогноза одступања количине падавина, минималне и максималне температуре (први ред) и вероватноћа суфицита/дефицита падавина и позитивних одступања минималне и максималне температуре (други ред) за период од 5 до 11.12.2016.



Слика 4. Прогноза одступања количине падавина, минималне и максималне температуре (први ред) и вероватноћа суфицита/дефицита падавина и позитивних одступања минималне и максималне температуре (други ред) за период од 5.12.2016. до 1.1.2017.



Слика 5. Одступање сезонске средње температуре и количине падавина за сезону децембар, јануар и фебруар (сезонска прогноза RCM – SEEVCCC)

Извори

- Републички хидрометеоролошки завод Србије (www.hidmet.gov.rs)
- South East European Virtual Climate Change Center (www.seevccc.rs)
- European Center for Medium – Range Weather Forecast (<http://www.ecmwf.int/>)
- Climate Prediction Center USA (<http://www.cpc.ncep.noaa.gov/>)
- Deutscher Wetterdienst (<http://www.dwd.de/>)

Државни службеник: Драгана Марковић Мерла
Тел.: 011/3050-804; E-mail: dragana.markovic-merla@hidmet.gov.rs